

Priročnik za uporabo in namestitvev

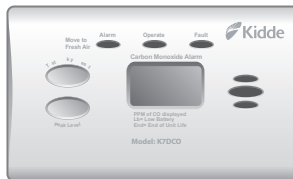


Baterijska alarmna naprava proti ogljikovemu monoksidu

Navodila za hitri začetek so vključena na zadnji strani tega uporabniškega priročnika



Model: K7CO



Model: K7DCO



BS EN50291-1: 2018
BS EN50291-2: 2019
LICENSE NO. KM 738897

P/N: K7CO-7201-01

Hvala, ker ste kupili Kidde alarm

To so modeli, ki jih napajajo dve AA baterije, vključujejo digitalni zaslon (samo model K7DCO) in funkcijo ponastavitve za začasno utišanje motečih alarmov.

Naučite otroke, kako se odzvati na alarm in da se z napravo nikoli ne igrajo. Ta alarm je zasnovan za odkrivanje ogljikovega monoksida iz katerega koli vira zgorevanja v stanovanjskem okolju. Tako dobro, kot je priporočljiv za uporabo v domovih, je ta alarm odobren za uporabo v prikolicah, avtodomih in čolnih.

OPOMBA: Prosimo, da natančno preberete ta uporabniški priročnik in shranite dokument za nadaljnjo uporabo, ter da ga posredujete vsakemu naslednjemu lastniku.

POMEMBNO: Dodatne oznake najdete na zadnji strani enote. Proizvajalec priporoča zamenjavo tega alarma deset let od namestitve, zabeleženega na stranici alarma.

VARSTVO OKOLJA

Odpadnih električnih naprav ni dovoljeno odložiti med običajne gospodinjne odpadke. Poskrbite za recikliranje, če je v vašem okolju to mogoče. Za napotke glede recikliranja se obrnite na lokalno oblast ali dobavitelja.



Podpora za izdelke: + 386 (0)1 4272971

*Prosimo zapišite si spodnje informacije
in jih imejte pri roki, ko pokličete.*

Model izdelka: _____

Datumska koda (ob strani): _____

Kraj nakupa: _____

Datum zamenjave: _____

Vsebina

1. Alarm ogljikovega monoksida: kaj storiti, ko se oglasi alarm	4
2. Drugi alarmni vizualni in zvočni indikatorji.....	5
3. Vodnik za odpravljanje težav.....	6
4. Uvod, značilnosti in specifikacije izdelka.....	7
5. Omejitve alarmov CO.....	9
6. Priporočena mesta za namestitev alarmov	10
7. Lokacije, ki se jim je treba izogibati.....	11
8. Namestitev	13
9. Delovanje in testiranje.....	14
10. Prepoznavanje motečih alarmov.....	15
11. Baterija	16
12. Splošne informacije o ogljikovem monoksidu (CO)	17
13. Čiščenje vašega alarma	19
14. Servis in garancija	21
Navodila za hitri začetek	22

1. Alarm ogljikovega monoksida: kaj storiti, ko se oglasi alarm

Alarm ogljikovega monoksida (CO) se na detektirano prisotnost odzove s štirimi hitrimi piski, ki se ponavljajo vsakih 5 sekund. Rdeča LED lučka utripa sinhronizirano z vzorcem piska. Digitalni zaslon na modelu K7DCO bo prikazal zaznano raven CO v PPM.

⚠ OPOZORILO: AKTIVIRANJE ALARMA ZA OGLIKOV MONOKSID KAŽE PRISOTNOST OGLJIKOVEGA MONOKSIDA (CO) V VISOKIH KONCENTRACIJAH, KI VAS LAHKO UBIJEJO!

Na podlagi priporočil iz EN 50292 sledite tem korakom, če se oglasi alarm:

1. Bodite mirni in odprite vsa vrata in okna. Če je mogoče, izklopite vse naprave, ki kurijo gorivo. Opomba: možno je da bi zunanji vzroki lahko vplivali na alarme CO v vašem domu (npr. močno prometno onesnaženje v hladnem vremenu). V teh okoliščinah se lahko raven CO v zaprtih prostorih dejansko poveča pri odprtih vratih in oknih.
2. Če se alarm še naprej oglašuje tudi po ponastavitvi (kjer je to možno), evakuirajte prostore in opozorite druge stanovalce na nevarnost. Pustite vrata in okna odprta. Ne vstopajte ponovno v prostore.
3. Poiščite zdravniško pomoč za vse, ki trpijo zaradi zastrupitve s CO in obvestite, da obstaja sum na vdihavanje CO.
4. Pokličite plinsko službo za nujne primere ali vašega lokalnega registriranega vzdrževalca plinskih naprav:

Telefonska številka:

**Nikoli znova ne zaženite vira težave s CO, dokler ni odpravljen.
Nikoli ne prezrite zvoka alarma!**

OPOMBA: Glejte razdelek **PREPOZNAVANJE MOTEČIH ALARMOV** za situacije alarmov, ki jih povzročijo neznana motnja.

2. Drugi alarmni vizualni in zvočni indikatorji

Način delovanja	Vizualni indikatorji	Zvočni indikatorji	Ukrep/opombe:
Normalno delovanje (v pripravljenosti)	zelená LED utripa na vsake 30s		
Test (pritisnite gumb, ko ni alarmnega stanja)	<ul style="list-style-type: none"> • Zasvetita zelena in oranžna LED dioda. • Rdeča LED utripa v sinhronizaciji z vzorcem piska. • Digitalni zaslon modela K7DCO bo prikazal 3 žrtice in nato "888". 	<ul style="list-style-type: none"> • 4 glasni impulzi, pavza • 4 glasni impulzi • en sam pisk 	Izvedite preizkus s pritiskom na gumb enkrat na teden, da preverite pravilnost delovanje alarma.
Spomin alarma CO (enota je doživela CO alarmni dogodek ali 100 ppm ali več CO v zadnjih 14 dni)	Rdeča LED zasveti vsakih 60s.	Nobenega	Model K7CO: Pritisnite gumb za brisanje pomnilnika alarmov. Model K7DCO: pritisnite Test/Reset, medtem ko je gumb Peak Level pritisnjen, da izbrišete pomnilnik alarma.
Najvišja raven CO (samo K7DCO)	Digitalni zaslon prikazuje najvišjo vrednost CO med 11 in 999 ppm, po zadnji ponastavitvi.*	Nobenega	Pritisnite gumb za testiranje/ponastavitev, medtem, ko je gumb za najvišjo raven pritisnjen, da izbrišete pomnilnik najvišje ravni.
Ponastavitev alarma CO	Rdeča LED še naprej signalizira vzorec alarma	Po pritisku gumba: vzorec alarma CO se ustavi	Enota potrjuje, da je CO prisoten ali je prišlo do zmotne situacije. Ponovni alarm pomeni nevarnost. Pojdite na svež zrak in pokličite pomoč.

* OPOMBA: V normalnih nenevarnih pogojih se lahko pojavijo ravni CO do 30 ppm. Takšni pogoji lahko vključujejo gost promet v bližini, zagon vozila v garaži, uporaba odprtega ognja ali žara na ogelje v bližini.

Stanje težav	Vizualni znaki	Zvočni znaki	Dejanja:
Izpraznjena baterija	Oranžna LED lučka utripa na vsakih 60 sek. Digitalni model K7DCO: na zaslonu bo prikazano "Lb".	Pisk vsakih 60s.	<ul style="list-style-type: none"> • Enkrat pritisnite gumb za testiranje, da utišate za 24 ur. Opomba: 30 dni po tem, ko se začne prazna baterija, obvestil ni mogoče utišati • Zamenjajte baterije v čim krajšem času.
Napaka	Neprekinjeno utripa oranžna LED dioda na 30 sek. Digitalni model K7DCO na zaslonu bo prikazano "Err".	Pisk vsakih 30 sekund	<ul style="list-style-type: none"> • Glejte razdelek Čiščenje vašega alarma. • Enkrat pritisnite gumb za testiranje, da poskusite ponastaviti enoto.
Konec življenjske dobe enote	Rumena LED dvakrat utripne vsakih 60 sek. Digitalni model K7DCO: na zaslonu bo prikazano "End".	Dva piska na vsakih 60 sekund.	<ul style="list-style-type: none"> • Enkrat pritisnite gumb za utišanje za 24 ur. Opomba: 30 dni po začetku konca življenjske dobe enote obvestil ni mogoče utišati • Odstranite, izpraznite, odstranite enoto in jo čim prej zamenjajte.
Napaka MCU	Brez.	Stalen ton.	<ul style="list-style-type: none"> • Zamenjajte alarm takoj, ko bo možno.
Zataknen gumb	Rumena LED zasveti vsakih 5s.	Pisk vsakih 5s.	<ul style="list-style-type: none"> • Pritisnite gumb, da ga odstranite iz zataknenega položaja. Če gumba ni mogoče odtakniti, ga odstranite, izpraznite, zavržite in zamenjajte čim prej.

OPOMBA: Če vaš alarm kadar koli ne deluje pravilno (na primer da oddaja nepravilen ali nizek zvok) ali če potrebujete dodatne informacije, se obrnite na podporo strankam na 01 4272971.

4. Uvod, značilnosti in specifikacije izdelka

Uvod

Ta alarm zazna ogljikov monoksid z uporabo elektrokemične celice. Večkrat v tem uporabniškem priročniku bomo ogljikov monoksid imenovali "CO".

Deset (10) let po namestitvi enote vas bo ta enota samodejno opozorila, da je čas za zamenjavo enote.

Ta način se imenuje "Konec življenjske dobe enote". Glejte Vodnik za odpravljanje težav. Za lažje spremljanje življenjske dobe vašega alarma napišite datum namestitve v prostor, ki je predviden na nalepki ob strani alarma. Nalepka vam zagotavlja, da imate v primeru alarma vse pomembne informacije o tem, kaj storiti v primeru alarma CO. Postavite alarm na steno tako, da boste imeli nalepko v višini oči.

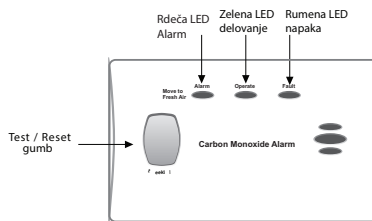
Lastnosti in specifikacije izdelka:

- Temperaturno območje delovanja: -10°C do 45°C
- Območje delovanja vlažnosti: do 90 % relativne vlažnosti brez kondenzacije
- Zvočni alarm: 85+ dB(A) na 3 m, pulzni alarm od 3,0 do 3,5 kHz
- Digitalni zaslon (samo K7DCO)

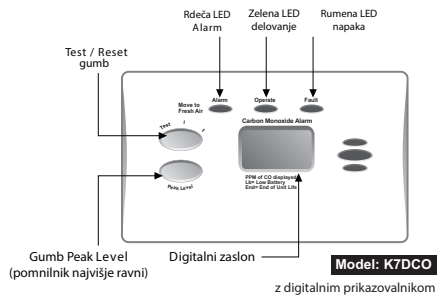
OPOMBA: Odčitki zaslona se lahko razlikujejo glede na stanje okolice (temperatura, vlaga) in stanje senzorja. Toleranca digitalnih odčitkov so 0-999 ± 30 % +15 ppm v teh pogojih: 27 ° C ± 12 ° C (80 ° F ± 10 ° F), atmosferski tlak ± 10 %, 40 % ± 3 % relativne vlažnosti

- CO senzor: elektrokemijski
- Pomnilnik najvišje ravni (samo K7DCO)
- Ponastavitev alarma CO
- Poganjajo ga dve AA bateriji
- Pogoji skladiščenja in transporta: -20°C do +60°C, 5-95% RH (brez kondenzacije)

Lastnosti izdelka



Model: K7CO



5. Omejitve alarmov CO

▲ PREBERITE POZORNO IN TEMELJITO

Ta alarm ni namenjen opozarjanju naglušnih oseb.

OMEJITVE CO ALARMOV

• POMEMBNO: Ta alarm je zasnovan za zaznavanje plina ogljikovega monoksida iz KAKRŠNEGA koli vira zgorevanja. Ni zasnovan za odkrivanje drugih plinov.

▲ **POZOR: Ta alarm bo nakazal samo na prisotnost plina ogljikovega monoksida na senzorju.**

Ogljikov monoksid je lahko prisoten na drugih območjih. Nikoli znova ne zaženite vira težave s CO, dokler ni odpravljena težava. **ALARMA NIKOLI NE PREZRI!**

▲ **OPOZORILO: TA IZDELEK JE NAMENJEN UPORABI V OBIČAJNIH NOTRANJIH LOKACIJAH DRUŽINSKIH ŽIVLJENJSKIH ENOT. NI ZASNOVAN ZA MEREJENJE SKLADNOSTI S KOMERCIALNIMI IN INDUSTRIJSKIMI STANDARDI. TA ALARM NI PRIMEREN ZA NAMESTITEV NA NEVARNIH LOKACIJAH.**

POMEMBNO: TA ALARM ZA OGLJIKOV MONOKSID JE ZASNOVAN TAKO, DA ZAZNA OGLJIKOV MONOKSID IZ KATEREGA KOLI VIRA ZGOREVANJA, VKLJUČNO Z NEPRAVILNIM DELOVANJEM ALI NAPAKAMI NAPRAV. NAMESTITEV TE NAPRAVE SE NE SME UPORABLJATI KOT NADOMESTEK ZA PRAVILNO NAMESTITEV, UPORABO IN VZDRŽEVANJE NAPRAV ZA KURJENJE GORIVA, VKLJUČNO Z PRIMERNIM PREZRAČEVANJEM IN IZPUŠNIMI SISTEMI.

• Ta alarm ne preprečuje nastanka CO, niti ne more rešiti nobene obstoječe težave s CO.

▲ **OPOZORILO: TA NAPRAVA JE NAMENJENA ZAŠČITI POSAMEZNIKOV PRED AKUTNIMI UČINKI IZPOSTAVLJENOSTI OGLJIKOVEMU MONOKSIDU. NAPRAVA NE VARUJE POPOLNOMA POSAMEZNIKOV S POSEBNIMI MEDICINSKIMI POGOJI. ČE STE V DVOMU, SE POSVETUJTE Z ZDRAVNIKOM. POSAMEZNIKI Z ZDRAVSTVENIMI TEŽAVAMI LAHKO RAZMIŠLJAJO O UPORABI OPOZORILNIH NAPRAV, KI ZAGOTAVLJAJO ZVOČNE IN VIZUALNE SIGNALE ZA KONCENTRACIJE OGLJIKOVEGA MONOKSIDA POD 30 PPM.**

• Ta alarm ni bil raziskan za zaznavanje ogljikovega monoksida pod 50 PPM.

• Ta alarm zahteva neprekinjeno oskrbo z električno energijo – brez električne energije ne bo deloval.

▲ **OPOZORILO: TA ALARM ZA OGLJIKOV MONOKSID NI NADOMESTEK ZA NAMESTITEV IN VZDRŽEVANJE PRIMERNEGA ŠTEVILA DIMNIH ALARMOV V VAŠEM DOMU. TA ALARM NE BO ZAZNAL DIMA, OGNJA ALI KAKRŠNIH KOLI STRUPENIH PLINOV RAZEN OGLJIKOVEGA MONOKSIDA. IZ TEGA RAZLOGA MORATE NAMESTITI DIMNE ALARME, DA BOSTE BILI ZGODAJ OPOZORJENI NA POŽAR IN ZAŠČITILI VAS IN VAŠO DRUŽINO PRED POŽAROM IN Z NJIM POVEZANIMI NEVARNOSTMI.**

6. Priporočena mesta za namestitev alarmov CO

OPOMBA: Alarme CO je treba namestiti v skladu z navodili ustreznih lokalnih standardov, kot je EN 50292.

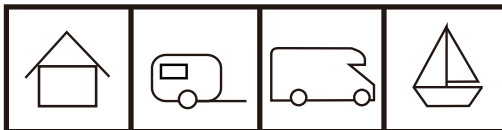
- Ne glede na to, ali je alarm pritrjen na steno ali strop, postavite alarm na vodoravno razdaljo od 1 metra do 3 metrov od naprave, ki kuri gorivo.
- Pri montaži alarma na steno uporabite notranjo steno z zgornjim robom alarma najmanj 150 mm pod stropom. Spodnji del alarma mora biti tudi višji od višine vseh vrat ali oken.
- Poiščite takšno lokacijo, da je spalnica na slišni razdalji* in jo postavite na višino za spanje, če je v spalnici grelna naprava, ki kuri gorivo.
- Alarmi CO v prostorih s poševnimi stropi naj bodo nameščeni na visoki strani prostora.
- Stropni alarmi morajo biti oddaljeni najmanj 300 mm od katere koli stene.
- Če je v prostoru pregrada, poiščite lokacijo za alarm na isti strani predelne stene, kot se nahaja potencialni vir.

* Alarm CO naj bo nameščen v vseh prostorih, v katerih je naprava za kurjenje goriva. Dodatni CO alarmi morajo biti nameščeni v prostorih, kjer se zadržujemo preko dneva, v vsakem spalnem prostoru in na vseh nivojih doma.

7. Lokacije, ki se jih je treba izogibati

- Garaža.. Produkti izgorevanja so prisotni, ko zaženete motorno vozilo.
- Ne nameščajte alarmov poleg ali neposredno nad grelnike, prezračevalne odprtine, za klimatsko napravo.
- V zelo vlažnih prostorih (nad 90 % relativne vlažnosti, brez kondenzacije), kot so kopalnice in tuš kabine.
- Ne nameščajte neposredno nad umivalnikom ali v bližini pomivalnih ali pralnih strojev. Vlaga ali para lahko povzročita moteče alarme.
- Ne nameščajte na razdalji 1 m od grelnih ali kuhalnih naprav, merjeno vodoravno.
- Na območju, kjer lahko temperatura pade pod -10 °C ali se dvigne nad 45 °C, kot so garaže in nedokončana podstrešja.
- Ne nameščajte alarmov v prašnih prostorih. Prašni delci lahko povzročijo moteč alarm ali povzročijo nereagirane alarme.
- Na območjih, nasičenimi z žuželkami.
- V razdalji 300 mm od svetilke, saj lahko elektronski "hrup", ki ga povzroča elektronika, povzroči moteče alarme.
- Ne nameščajte zraven vrat, oken, odvodnega ventilatorja, dimnika ali katerega koli drugega območja, kjer lahko pride do močnega pretoka zraka ali je enota neposredno izpostavljena vremenskim vplivom.
- Ne nameščajte na mestih, ki jih je težko ali nevarno doseči za testiranje ali vzdrževanje.

Dodatna navodila za prikolice in čolne



Mogoče ni vedno najti optimalne lokacije za napravo, na primer majhna prikolica ali čoln morda nimata na voljo ustreznih navpičnih površin. Kljub temu pri nameščanju aparata v takih situacijah upoštevajte najpomembnejše dejavnike pri izbiri ustrezne lokacije:

- Naprave ne nameščajte neposredno nad vir toplote ali pare
- Napravo namestite na razdalji od 1 m do 3 m od najbližjega roba potencialnega vira.
- Izogibajte se delovanju motorja, ko ste privezani ob predmetih, kot so pomol, stena ali drug čoln
- Izogibajte se vklopu motorja, ko ste zasidrani v prenatrpani marini, saj lahko vozilo in izpušni plini poškodujejo senzor alarma. Za dodatne informacije obiščite www.boatsafetyscheme.com

⚠ OPOZORILO: ZA ZMANJŠANJE TVEGANJA POŽARA ALI ELEKTRIČNEGA UDARA TEGA IZDELKA NE IZPOSTAVLJAJTE DEŽJU ALI VLAGI.

8. Namestitev in aktivacija

▲ POZOR: TA ENOTA JE ZAPEČATENA. SPREDNJA PLOŠČA NI SNEMLJIVA!

OPOMBA: VAŠ CO ALARM MORA NAMESTITI STROKOVNA OSEBA IN MORA BITI NAMEŠČEN V SKLADU S TEMI NAVODILI.

Po izbiri ustrezne lokacije alarma, kot je opisano v razdelku »Priporočena mesta za alarme CO«, lahko izberete stensko ali prostostoječo namestitev.

Montaža na steno (če je mogoče, priporoča proizvajalec)

1. Izvrtajte dve luknji v steni na razdalji 78 mm narazen (morda boste želeli uporabiti zadnjo ploščo za vodenje);
2. V luknji vstavite dva priložena stenska čepa;
3. **Vstavite dva vijaka, ki sta priložena, v luknje tako, da zagotovite dovolj, da vijak štrli iz stene (približno 3 mm);**
4. Zadnjo ploščo alarma obesite na vijake.

Samostoječa namestitev

PRI IZBIRI LOKACIJE ZA SAMOSTOJEČO NAMESTITEV BODITE POZORNI DA NI MOŽNOSTI, DA BI ALARM PADEL NA TLA. UPOŠTEVAJTE, DA JE LOKACIJA IZBRANA V SKLADU Z RAZDELKOM PRIPOROČENIH LOKACIJ.

Prepričajte se, da so prostostoječi alarmi nameščeni v pokončnem položaju in da ne ležijo ravno na površini.

Aktivacija

1. Odstranite baterije iz embalaže in jih vstavite v predal za baterije. Prepričajte se, da ste ustrezno vstavili baterije v skladu z oznakami polarnosti (+ ali -) v prostoru za baterije. Če ste pravilno vstavili baterije se bo alarm odzval s kratkim piskom.
2. Potisnite alarm na zadnjo ploščo.

Alarm je zdaj aktiviran! **Po namestitvi/aktivaciji preizkusite svoj alarm, kot je opisano v razdelku Delovanje in testiranje.**

▲ OPOZORILO: ČE ALARMA NE NAMESTITE IN AKTIVIRATE PRAVILNO LAHKO TO PREPREČI NJEGOVO PRAVILNO DELOVANJE IN PRAVOČASNO OPOZORILO NA NEVARNOST.

9. Delovanje in testiranje

Delovanje

Alarm deluje, ko je aktiviran in je testiranje končano (glejte "TESTIRANJE" spodaj). Ko zazna CO, se enota oglasi z glasnim alarmom. Za opise alarmnih signalov glejte razdelek 1. Pri visokih ravneh CO bo enota alarmirala v krajšem časovnem obdobju kot pri nizkih ravneh CO.

Delcev CO na milijon (PPM)	Čas do alarmiranja
50	60 - 90 Minut
100	10 - 40 Minut
300	Mora alarmirati prej kot v 3 minutah

Testiranje

Preizkusite svoj alarm vsak teden ali po vrnitvi z dopusta ali odsotnosti, tako da hitro pritisnete in spustite gumb. Hiter pisk bo potrdil, da je bil gumb pritisnjen, čemur sledi preizkusno zaporedje. Glejte tabelo Drugi vizualni in zvočni indikatorji alarma. Alarm se oglasi, če elektronsko vezje, hupa in baterije delujejo. Če se alarm ne oglasi ali oddaja nepravilen ali nizek zvok, je treba enoto zamenjati.

⚠ OPOZORILO: ZARADI GLASNOSTI ALARMA VEDNO STOJTE Približno 1 meter od enote ali pri testiranju uporabite zaščito za ušesa.

NAČIN TESTIRANJA - BUMP TEST

Ta alarm vključuje način "bump test", ki omogoči kvalitativno testiranje alarma med servisiranjem na terenu z uporabo komercialno dostopnega aerosolnega CO.

1. Gumb za testiranje držite pritisnjen 10 sekund.
 2. Enota bo trikrat zapiskala, kar pomeni začetek preskusnega načina.
 3. Zelena LED utripa enkrat na sekundo med preskusnim načinom.
 4. Nanesite komercialno dostopen aerosol CO.
 5. CO alarm se oglasi, če je vrednost CO nad 40 ppm.
 6. Alarm bo po 2 minutah samodejno zapustil način preizkusa udarcev, čemur sledi ponastavitev.
- OPOMBA: Preizkus lahko prekinete ročno s pritiskom na gumb za testiranje.

⚠ POZOR: To enoto sme preizkusiti s čistim suhim preskusnim plinom CO samo usposobljen serviser.

10. Prepoznavanje motečih alarmov

Motnje detekcije ogljikovega monoksida (CO)

PONASTAVITEV: S pritiskom na gumb za testiranje/ponastavitev med alarmom CO omogočamo enoti ponastavitev izračunov in dvojno preverjanje za prisotnost CO. Če se enota ponovno alarmira, zazna visoko raven CO, ki lahko hitro postane nevarna situacija. Pojdite na svež zrak in pokličite plinsko službo!

⚠ OPOZORILO: VIRA CO NI MOGOČE DOLOČITI NA PODLAGI IZGLEDA OZ. VONJA. DOGODEK ALARMA CO VEDNO OBRAVNAVAJTE KOT NEVARNOST!

11. Baterija

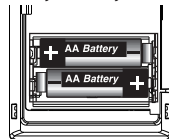
Ta alarm se napaja z dvema baterijama AA. V normalnih pogojih delovanja bodo baterije zdržale minimalno obdobje enega leta. OPOMBA: Nenehna izpostavljenost ekstremnim temperaturam in vlagi lahko vpliva na življenjsko dobo baterije.

⚠ OPOZORILO: NE POSKUŠAJTE ODPRTI ALARMA IZ KAKRŠNEGA KOLI RAZLOGA! NE POSKUŠAJTE ALARM POPRAVITI SAMI.

Izpraznjena baterija

Ta alarm je opremljen z vezjem za nadzor izpraznjene baterije. Če se zmogljivost baterije približuje točki, kjer ne more več zagotavljati ustrezne moči za vse funkcije alarma, bo prišlo do javljanja izpraznjene baterije. Glejte Vodnik odpravljanja težav. Baterije je treba zamenjati v 30 dneh po prvem pojavu »Opozorila izpraznjene baterije«, da zagotovite neprekinjeno zaznavanje alarma.

Zamenjava baterij



Potisnite alarm z zadnje plošče.
Vstavite 2 x nadomestni bateriji 'AA'
(upoštevajte polarnost – glejte skico)
Potisnite alarm nazaj na zadnjo ploščo
in preizkusite alarm!

Priporočene baterije:
Duracell MN1500, MX1500
Golden Peak 15A
Golden Power GLR6A
Energizer E91

OPOMBA: Ne uporabljajte litijevih baterij v tej enoti.

Te baterije lahko kupite pri svojem lokalnem trgovcu.

⚠ OPOZORILO! Alarm se ne bo mogel pritrditi na zadnjo ploščo, če niso nameščene baterije. Prazne ali odstranjene baterije bodo onemogočile delovanje alarma.

Cvrčanje:

Ko se začne piskanje za konec življenjske dobe enote ali pri alarmu praznjenih baterije, lahko to piskanje začasno utišate s pritiskom na testni gumb. Glejte Vodnik za odpravljanje težav.

⚠ OPOZORILO: Enoto zamenjajte takoj po koncu življenjske dobe enote. V tem stanju alarm ne bo zaznal CO.

12. Splošne informacije o ogljikovem monoksidu (CO)

Kaj je ogljikov monoksid?

Ogljikov monoksid (CO) je zelo strupen plin brez okusa, barve ali vonja.

Potencialni viri CO:

- peči na trda goriva
- plinski grelniki in gorilniki
- plinske kuhalne plošče
- naprave za kurjenje olja in premoga
- prenosni plinski grelniki
- zamašene dimne cevi in dimniki
- plini iz skupinskih garaž
- žari
- visoka koncentracija tobačnega dima

Ta CO alarm ni nadomestilo za pravilno namestitvev, uporabo in vzdrževanje naprav za kurjenje goriva vključno z ustreznimi prežračevalnimi in izpušnimi sistemi.

Ogljikov monoksid nastaja pri nepopolnem izogorevanju v slabo gorečih napravah ali izhaja iz zamašenih dimnih kanalov in dimnikov.

Če se je vaš alarm oglasil in ste prežračili prostor, se je CO morda razpršil, preden prispe pomoč. Ključno je, da se določi vir CO in opravi ustrezno vzdrževanje.

Ogljikov monoksid je kumulativni strup. Dolgotrajna izpostavljenost nizkim koncentracijam lahko povzroči simptome.

Ta alarm je časovno odvisen – višja kot je raven CO, prej bo alarm.

OPOMBA: Naprava se lahko odzove na kratke emisije izpušnih plinov, na primer med prvim zagonom aparata. Prav tako vodik lahko deluje kot moteč vzrok in lahko nastane zaradi nekaterih dejavnosti polnjenja baterij in utrjevanje betona ali cementa v določenih okoliščinah. Hlapne organske spojine (HOS), npr. alkoholi, ki lahko sčasoma aktivirajo alarm, lahko nastanejo z uporabo materialov za zaščito pred vlago ali drugih premazov, ki vsebujejo alkilalkoksisilane.

Spodnja tabela prikazuje učinke različnih stopenj zastrupitve s CO na telo;

Delceev na milijon (PPM)	Učinki na odraslo osebo
100	Rahel glavobol, slabost, utrujenost (simptomi podobni gripi)
200	Omotičnost in glavobol v roku 2 do 3 ur
400	Slabost, glavobol v srednjem delu glave, zaspanost, zmedenost in pospešen srčni utrip. Smrtna nevarnost po več kot 3 urah izpostavljenosti
800	Močni glavoboli, krči, odpoved življenjsko pomembnih organov. Smrt lahko nastopi v 2-3 urah

⚠ Opozorilo: Naprava ne more opozarjati na kronične učinke izpostavljenosti ogljikovemu monoksidu ali ščititi posameznike, ki so izpostavljeni posebnemu tveganju.

OPOMBA: Če prepoznate katerega od zgornjih simptomov, se nemudoma posvetujte z zdravnikom.

OPOMBA: Majhni otroci, starejši in hišni ljubljenci so bolj dovzetni za nevarnosti CO.

OPOMBA: Vaš Kidde alarm je zasnovan za zaznavanje plina CO. Ni zasnovan za odkrivanje drugih plinov, kot je zemeljski plin.

OPOMBA: Ta izdelek je namenjen uporabi v običajnih družinskih domovih. Ni zasnovan za merjenje skladnosti z varnostjo pri delu in HSE.

OPOMBA: Posamezniki z določenimi zdravstvenimi stanji bodo morda potrebovali alarm, ki deluje pod 30 ppm. Če to velja, se posvetujte s svojim zdravnikom.

POMEMBNO: Prepričajte se, da so vsi družinski člani seznanjeni s simptomi zastrupitve s CO in kako alarm deluje.

Če želite biti varni, se seznanite z možnimi viri CO v vašem domu. Ohranite kurilne naprave in dimnike ter zračnike v dobrem delujočem stanju. Naučite se prepoznavati zgodnje simptome izpostavljenosti CO in če sumite na zastrupitev s CO, pojdite ven na svež zrak in poiščite nujno pomoč. Vaša prva obrambna linija je letni pregled in vzdrževanje vaših aparatov. Za pomoč se obrnite na pooblaščenega izvajalca ali pokličite lokalno komunalno podjetje.

V najetih nepremičninah bo imel vaš najemodajalec (ali stanovanjsko združenje) telefonsko številko za primere klica v sili in so odgovorni za redno vzdrževanje svojih kurilnih naprav (plin/LPG/olje/trdo gorivo).

Dodatne informacije za lastnike počitniških prikolic in čolnov

Naslednje lahko povzroči nastanek ogljikovega monoksida:

- Uporaba kuhalnih naprav na LPG za ogrevanje prostorov
- Puščanje delovanja naprav na LPG čez noč
- Uporaba žarov v kabini čolna ali v bližini vrat prikolice (npr. pod tendo)

13. Čiščenje vašega alarma

Vaš alarm je treba očistiti vsaj enkrat na leto!

Notranjost vašega alarma lahko očistite s stisnjenim zrakom ali cevjo za sesalnik in s pihanjem oz. sesanjem skozi odprtine po obodu alarma. Zunanost alarma se lahko obriše z vlažno krpo. Za vlaženje krpe uporabljajte samo vodo, uporaba detergentov ali čistil lahko poškoduje alarm.

Če je alarm v načinu napake, je morda treba alarm očistiti. Po čiščenju pritisnite testni gumb. Če napaka ni odpravljena, je alarm treba zamenjati.

- Za čiščenje enote nikoli ne uporabljajte detergenta ali drugih topil.
- Izogibajte se pršenju osvežilcev zraka, laka za lase ali drugih aerosolov v bližini alarma.
- Enote ne barvajete. Barva bo zapečatila prezračevalne odprtine in ovirala senzorjevo sposobnost zaznavanja CO.
- Hranite stran od koša za plenicke.
- Nikoli ne poskušajte razstaviti enote, da bi očistili notranjost. Če na kakršen koli način odpirate alarm, lahko pride do nevarnosti električnega udara ali preprečite njegovo pravilno delovanje. To dejanje bo razveljavilo vašo garancijo.
- Naslednje snovi lahko vplivajo na senzor CO in lahko povzročijo napačne odčitke in poškodujejo senzor: Metan, propan, izobutan, izo-propanol, etil acetat, vodikov sulde, sul-dioksid, izdelki na osnovi alkohola, barve, razredčila, topila, lepila, lak za lase, po britju, parfumi in podobna čistila.

OPOMBA: v gospodinjstvu se lahko pojavijo druge spojine, ki lahko povzročijo podobne učinke.

- Premaknite alarm in ga postavite na drugo mesto, preden izvedete karkoli od naslednjega:

- Barvanje ali odstranjevanje lesenih tal ali pohištva
- Barvanje sten
- Oblaganje sten
- Uporaba lepil

Shranjevanje enote v plastični vrečki med katerim koli od zgornjih projektov bo zaščitilo senzorje pred poškodbami.

Kadar se uporabljajo gospodinjstva čistila ali podobni kontaminanti, mora biti prostor po posegu dobro prezračen.

▲ OPOZORILO:ČIM PREJ ZNOVA NAMESTITE ALARM, DA ZAGOTOVITE NEPREKINJENO ODKRIVANJE.

14. Servis in garancija

Deset letna omejena garancija

KIDDE SAFETY EUROPE LTD jamči prvotnemu kupcu, da bo priloženi alarm (izključena baterija) ostal brez napak v materialu in izdelavi ali dizajnu pri normalni uporabi in servisiranju deset let od dneva nakupa. Obveznost KIDDE SAFETY EUROPE LTD po tej garanciji je omejena na popravilo ali zamenjavo alarma ali katerega koli dela, za katerega ugotovimo, da je poškodovan v materialu, izdelavi ali dizajnu. Garancija (samo zamenjava dela, brez montaže alarma), je brezplačna za stranko. Stranka naj pošlje alarm z dokazilom datuma nakupa, plačano poštnino, distributerju: Marvis trade d.o.o. Polica 34b, SI-1290 Grosuplje.

Pred pošiljanjem prosimo odstranite baterije..

Garancija velja le na območju Republike Slovenije. Garancijski rok začne teči z izročitvijo blaga potrošniku. Dajalec garancije se obvezuje, da bo popravil ali zamenjal vsak izdelek, ki ne deluje skladno z specifikacijo proizvajalca, najkasneje v 45 dneh.

Ta garancija ne velja za alarm, če je le ta bil poškodovan, spremenjen, zlorabljen ali spremenjen po datumu nakupa ali če ne deluje zaradi neustreznega vzdrževanja ali uporabe neustrezne električne energije AC ali DC.

NASTALA ODGOVORNOST KIDDE SAFETY EUROPE LTD ALI KATERE KOLI NJEGOVE MATIČNE ALI POVEZANE DRUŽBE, OB PRODAJI TEGA ALARMA, ALI POD POGOJI TE OMEJENE GARANCIE, V NOBENEM PRIMERU NE PRESEGA STROŠKA ZAMENJAVE ALARMA.

V NOBENEM PRIMERU KIDDE SAFETY EUROPE LTD. ALI KATERA OD NJEGOVIH MATIČNIH ALI POVEZANIH DRUŽB NI ODGOVORNA ZA POSLEDIČNO IZGUBO ALI ŠKODO, KI JO POVZROČIJO POSLEDICE ZARADI IZPADA ALARMA ALI KRŠITVE TE ALI KAKRŠNE KOLI DRUGE GARANCIE, IZREČNO ALI NAMERNO, TUDI ČE JE IZGUBA ALI ŠKODA POVZROČENA ZARADI MALOMARNOSTI ALI NAPAKE PODJETJA.

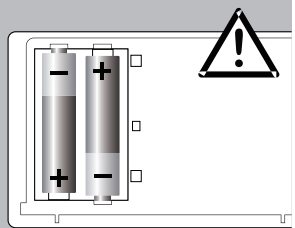
Ta garancija ne vpliva na vaše zakonske pravice. Ta garancija ne izključuje pravic potrošnika, ki izhajajo iz odgovornosti prodajalca za napake na blagu. Prodajalec, naziv blaga in datum prodaje – izročitve je razviden iz računa, ki je sestavni del garancijskega lista.

Navodila za hitri začetek

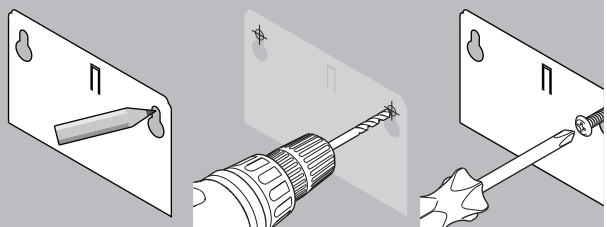
1



2

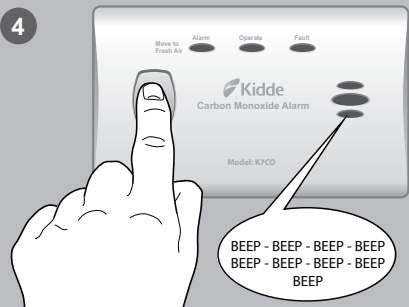


3

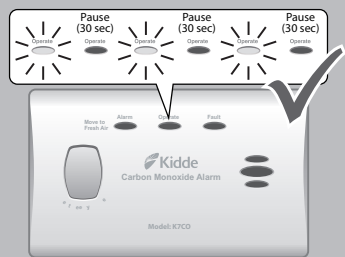


Model: K7CO, K7DCO (prikazan model K7CO)

4



5



Distributer za Slovenijo in Hrvaško:

Marvis trade d.o.o.
Polica 34B
SI-1290 Grosuplje
Slovenija
www.marvis-trade.si



© 2021 Carrier. All rights reserved.

Proizvajalec:

Walter Kidde Portable Equipment Inc.

1016 Corporate Park Drive, Mebane, NC 27302, USA

Telephone: 0800 917 0722

www.kiddesafetyeurope.co.uk

Made in China

Kidde Safety Europe Ltd, Mathisen Way, Colnbrook, Berkshire SL3 0HB, UK.
www.kiddesafetyeurope.co.uk

Pooblaščen zastopnik v EU:
Carrie Fire & Security B.V.
Kelvinstraat 7
6003 DH Weert, NL