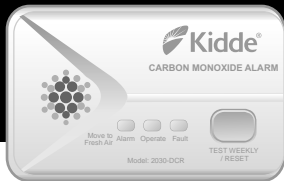




Baterijski alarm za ogljikov monoksid
Navodila za uporabo in namestitvev

Model: 2030-DCR

Navodila za hiter začetek so priložena
na zadnji strani tega uporabniškega
priročnika



EN 50291-1:2018

P/N: 2030-7202-01

Zahvaljujemo se vam za nakup alarma Kidde

Ta model, ki ga napajata dve AA bateriji, vključuje funkcijo ponastavitve za začasno utišanje nadležnih alarmov. Otroke poučite, kako naj se odzovejo na alarm in da se nikoli ne igrajo z enoto. Ta alarm je zasnovan za zaznavanje ogljikovega monoksida iz katerega koli vira izgorevanja v stanovanjskem okolju. Ni namenjen za uporabo v počitniških prikolicah, avtodomih ali plovilih.

OPOMBA: Prosimo, da natančno preberete ta uporabniški priročnik in ga shranite za poznejšo uporabo in ga posredujete vsem kasnejšim lastnikom.

POMEMBNO: Dodatne oznake najdete na zadnji strani enote.

Proizvajalec priporoča zamenjavo tega alarma deset let od datuma na zadnji strani alarma.

VARSTVO OKOLJA

Odpadne električne izdelke ne smete odlagati skupaj z gospodinjskimi odpadki. Prosimo, reciklirajte tam, kjer obstajajo odlagalna mesta. Preverite pri lokalnem komunalnem podjetju glede recikliranja.



Podpora za izdelke: +386 (0)1 4272971

Zapišite si spodnje podatke in imejte to pri roki, ko pokličete.

Datumska koda (na strani): _____

Datum nakupa: _____

Kraj nakupa: _____

Datum zamenjave: _____

Vsebina

1. Alarm za ogljikov monoksid: kaj storiti, ko se oglasi alarm.....	4
2. Drugi vizualni in zvočni indikatorji alarma.....	5
3. Navodila za odpravljanje težav.....	6
4. Uvod, lastnosti in specifikacije izdelka.....	7
5. Omejitve alarmov za CO.....	9
6. Priporočene lokacije za alarme.....	11
7. Lokacije, ki se jim je treba izogibati.....	12
8. Namestitev	13
9. Delovanje in testiranje.....	14
10. Prepoznavanje motečih alarmov	16
11. Baterija	17
12. Splošne informacije o ogljikovem monoksidu (CO).....	19
13. Čiščenje alarma.....	22
14. Servis in garancija.....	23
Navodila za hitri začetek	24

1. Alarm za ogljikov monoksid: Kaj storiti, ko se oglasi alarm

Vzorec alarma za ogljikov monoksid (CO) so štiri hitri piski, ki se ponavljajo vsakih 5 sekund. Rdeča lučka LED utripa sinhronizirano z vzorcem piska.

OPOZORILO: AKTIVACIJA ALARMA ZA OGLJIKOV MONOKSID KAŽE PRISOTNOST OGLJIKOVEGA MONOKSIDA (CO) V VISOKIH KONCENTRACIJAH, KI VAS LAHKO UBIJE.

Na podlagi priporočil EN 50292 sledite tem korakom, če se oglasi alarm:

1. Ostanite mirni in odprite vsa vrata in okna. Če je mogoče, izklopite vse naprave, ki koristijo gorivo iz ogljikovodikov. Opomba: možno je, da zunanji vzroki lahko vplivajo tudi na domače alarme za CO (na primer hudo onesnaženje, ki ga povzroči promet v hladnem vremenu). V teh okoliščinah se lahko raven CO v zaprtih prostorih dejansko poveča, ko se odprejo vrata in okna.
2. Če se alarm še naprej oglašja, tudi po ponastavitvi (kjer je mogoče), evakuirajte prostore in opozorite druge stanovalce na tveganje. Pustite vrata in okna odprta. Ne vstopajte ponovno v prostore.
3. Za vsakogar, ki ima posledice zastrupitve s CO, poiščite zdravniško pomoč in obvestite, da obstaja sum na vdihavanje CO.
4. Pokličite gasilce ali svojega vzdrževalca ogrevalnih naprav:

TELEFONSKA ŠTEVILKA:

Nikoli znova ne zaženite vira težave s CO, dokler ni odpravljena.

Nikoli ne prezrite zvoka alarma!

OPOMBA: Za situacije motečih alarmov glejte razdelek Prepoznavanje motečih alarmov.

2. Drugi alarmni vizualni in zvočni indikatorji

Nbjō efmpvbokb	Vizualne indikacije	Zvočne indikacije	Ukrep/ opomba:
Normalno (pripravljenost)	Zelena LED dioda utripa približno vsakih 60 sekund.		
Test (pritisnite gumb, ko ni prisotno stanje alarma)	Svetijo zelene in oranžne LED. Rdeča LED utripa v skladu z vzorcem piskov.	<ul style="list-style-type: none"> • 4 glasni piski, premor, 4 glasni piski. • Enkratni pisk 	Opravite preskus, gumb pritisnite enkrat na teden, da preverite pravilno delovanje alarma.
Pomnilnik alarma CO (enota ima v spominu dogodek, da je prišlo do alarma CO s 100 ppm ali več v zadnjih 14 dneh)	Rdeča LED dioda utripne 1-krat na 60 sekund.	Noben.	Pritisnite gumb za brisanje pomnilnika alarmov.
Ponastavitev alarma CO	Rdeča LED še naprej signalizira alarmni vzorec.	Po pritisku na gumb: piskanje CO alarma se ustavi.	Enota potrjuje da je prisoten CO oz, da je mogoče prišlo do moteče situacije. Ponovni alarm pomeni nevarnost. Premaknite se na svež zrak.

3. Vodnik za odpravljanje težav

Stanje težave	Vizualne indikacije	Zvočne indikacije	Ukrep:
Prazna baterija	Rumena lučka LED utripa vsakih 60 sekund.	Zacvrči vsakih 60 sekund.	* Enkrat pritisnite testni gumb za utišanje za 24 ur. Opomba: 30 dni po začetku obvestila o prazni bateriji obvestil ni mogoče utišati. * Zamenjajte baterije čim prej.
Napaka pomnilnika	Oranžna lučka LED utripne 3-krat vsakih 30 sekund.	Zacvrči vsakih 30 sekund.	* Enkrat pritisnite testni gumb, da poskusite ponastaviti enoto.
Napaka CO	Rumena lučka LED utripne 5-krat vsakih 30 sekund.	Zacvrči vsakih 30 sekund.	* Glejte razdelek Čiščenje alarma. * Enkrat pritisnite testni gumb, da poskusite ponastaviti enoto
Konec življenjske dobe enote	Rumena lučka LED dvakrat utripne vsakih 60 sekund.	Dvakrat zacvrči vsakih 60 sekund.	* Obvestilo bo trajalo vsaj 30 dni, ko se začne konec življenjske dobe enote. * Enkrat pritisnite gumb za utišanje za 24 ur. Opomba: 7 dni po začetku javljanja izteka življenjske dobe enote obvestil ni mogoče utišati.* Odstranite, zavržite enoto in jo čim prej zamenjajte.
Napaka MCU	Noben.	Konstanten ton.	* Zamenjajte alarm.
Zataknen gumb	Rumena lučka LED utripa vsakih 5 sekund.	Zacvrči vsakih 5 sekund.	* Pritisnite gumb, da ga odtaknete. Če gumba ni mogoče odtakniti, odstranite in prenehajte uporabljati enoto in jo čim prej zamenjajte.

OPOMBA: Če vaš alarm kadar koli ne deluje pravilno (na primer nestalen ali tih zvok) ali če potrebujete dodatne informacije se obrnite na podporo strankam na: + 386 (0)1 4272971.

4. Uvod, lastnosti izdelka in specifikacije

Uvod

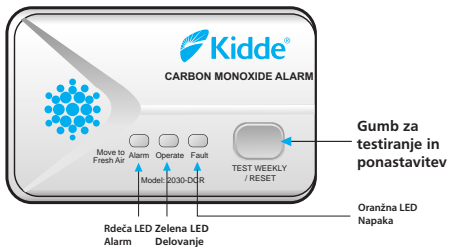
Ta alarm zazna ogljikov monoksid s pomočjo elektrokemičnega senzorja. Velikokrat bomo v tem uporabniškem priročniku ogljikov monoksid imenovali "CO".

Deset (10) let po namestitvi enote vas bo ta enota samodejno opozorila, da je čas za zamenjavo enote. To je imenovan način "Konec življenjske dobe enote". Glejte Vodnik za odpravljanje težav. Če želite spremljati življenjsko dobo alarma, napišite datum namestitve v prostoru ob strani alarma. Priložena je nalepka s pomembnimi informacijami o tem, kaj storiti v primeru alarma CO. Nalepko postavite v višino oči na steno blizu alarma, potem ko je ta nameščen.

Lastnosti in specifikacije izdelka:

- Temperaturno območje delovanja: -10°C do +40°C
- Delovno območje vlažnosti: do 90 % RH brez kondenzacije
- Zvočni alarm: 85+ dB(A) na 3 m, utripajoči alarm od 3,0 do 3,5 kHz
- Senzor CO: elektrokemični
- Ponastavitev alarma CO
- Napajanje z AA baterijami
- Pogoji skladiščenja in transporta: -20° C do +60° C, 5-95 % RH (brez kondenzacije)

Lastnosti izdelka



0) HcU_ZikU PbPgcek 9H

▲ OPOZORILO: PROSIMO, PREBERITE POZORNO IN TEMELJITO

Ta alarm ni namenjen opozarjanju naglušnih oseb.

OMEJITVE ALARMOV CO

• **POMEMBNO:** Ta alarm je namenjen zaznavanju plina ogljikovega monoksida iz KAKRŠNEGA KOLI vira izgorevanja. Ni zasnovan za zaznavanje katerega koli drugega plina. Ta alarm ni bil testiran posebej za uporabo v prikolicah ali čolnih. Samo alarmi CO, certificirani po EN50291-2, so v celoti odobreni za ta namen.

▲ POZOR: Ta alarm bo pokazal samo prisotnost plina ogljikovega monoksida na senzorju. Ogljikov monoksid je lahko prisoten na drugih območjih. Nikoli znova ne zaženite izvora težave s CO, dokler ni odpravljen.
NIKOLI NE IGNORIRAJTE ALARM!

▲ OPOZORILO: TA IZDELEK JE NAMENJEN UPORABI V OBIČAJNIH NOTRANJIH DRUŽINSKIH LOKACIJAH BIVALNE ENOTE. NI ZASNOVAN ZA MERJENJE SKLADNOSTI S KOMERCIALNIMI IN INDUSTRIJSKIMI STANDARDI. TA ALARM NI PRIMEREN ZA NAMESTITEV NA NEVARNIH LOKACIJAH.

POMEMBNO: TA ALARM ZA OGLJIKOV MONOKSID JE ZASNOVAN ZA ZAZNAVANJE OGLJIKOVEGA MONOKSIDA IZ KAKRŠNEGA KOLI VIR IZGOREVANJA, VKLJUČNO Z NEPRAVILNIMI ALI OKVARJENIMI NAPRAVAMI. NAMESTITEV TE NAPRAVE SE NE SME UPORABLJATI KOT NADOMESTEK ZA PRAVILNO NAMESTITEV, UPORABO IN VZDRŽEVANJE KURILNIH NAPRAV, VKLJUČNO Z USTREZNIM PREZRAČEVANJEM IN IZPUŠNIMI SISTEMI.

• Ta alarm ne prepreči pojava CO, niti ne more rešiti obstoječe težave s CO.

⚠ OPOZORILO: TA NAPRAVA JE ZASNOVANA ZA ZAŠČITO POSAMEZNIKOV PRED AKUTNIMI UČINKI IZPOSTAVLJENOSTI OGLJIKOVEMU MONOKSIDU. POSAMEZNIKOV S POSEBNIMI ZDRAVSTVENIMI PROBLEMI MORDA NE BO POPOLNOMA ZAŠČITIL. ČE STE V DVOMU, SE POSVETUJTE Z ZDRAVNIKOM. POSAMEZNIKI Z ZDRAVSTVENIMI TEŽAVAMI LAHKO RAZMISLITE O UPORABI OPOZORILNIH NAPRAV, KI ZAGOTAVLJAJO ZVOČNE IN VIZUALNE SIGNALE ZA KONCENTRACIJE OGLJIKOVEGA MONOKSIDA POD 30 PPM.

- Ta alarm ni bil raziskan za zaznavanje ogljikovega monoksida pod 50 PPM.
- Ta alarm zahteva stalno oskrbo z električno energijo – brez napajanja ne bo deloval.

⚠ OPOZORILO: TA ALARM ZA OGLJIKOV MONOKSID NI NADOMESTILO ZA NAMESTITEV IN VZDRŽEVANJE USTREZNEGA ŠTEVILA DIMNIH JAVLJALNIKOV V VAŠEM DOMU. TA ALARM NE BO ZAZNAL DIMA, POŽARA ALI KAKRŠNEGA KOLI DRUGEGA STRUPENEGA PLINA, RAZEN OGLJIKOVEGA MONOKSIDA. IZ TEGA RAZLOGA MORATE NAMESTITI ALARM ZA DIM ZA ZGODNJE OPOZORILO NA POŽAR IN ZA ZAŠČITO PRED POŽAROM IN Z NJIM POVEZANIMI NEVARNOSTMI ZA VAS IN VAŠO DRUŽINO.

6. Priporočene lokacije za alarme CO

Opomba: alarme CO je treba namestiti v skladu z navodili ustreznih lokalnih standardov, kot je npr EN50292.

- Ne glede na to, ali je alarm pritrjen na steno ali strop, postavite alarm na vodoravno razdaljo med 1 metrom in 3 metri od naprave na gorivo.
- Pri nameščanju alarma na steno uporabite notranjo steno z zgornjim robom alarma najmanj 150 mm pod stropom. Dno alarma mora biti tudi na ravni, višji od višine vrat ali oken.
- Namestitev v razdalji za slišnost alarma iz spalnic* in postavite na višino spanja, če je grelna naprava v spalnici.
- Alarmi za CO v prostorih s poševnimi stropi morajo biti nameščeni na višji strani prostora.
- Stropni alarmi morajo biti vsaj 300 mm oddaljeni od katere koli stene.
- Če je v sobi pregrada, postavite alarm na isto stran pregrade kot potencialni vir.

* Alarm za CO je treba namestiti v vseh prostorih, v katerih je kurilna naprava. Dodatni CO alarm je treba namestiti v prostore, kjer se največ časa preživi preko dneva, v vsakem spalnem prostoru in na vseh nivojih doma.

7. Lokacije, ki se jim je treba izogibati

~~Preberite vse opozorila in navodila za uporabo, ki so priložena izdelku, preden ga uporabite. Če izdelka ne uporabljate v skladu s temi navodili, se lahko poškodujete ali poškodujete druge ljudi. Če izdelka ne uporabljate v skladu s temi navodili, se lahko izdelka poškodujete ali izgubite. Če izdelka ne uporabljate v skladu s temi navodili, se lahko izdelka poškodujete ali izgubite.~~

- 12 **⚠ OPOZORILO: DA ZMANJŠATE NEVARNOST POŽARA ALI ELEKTRIČNEGA UDARA, NE IZPOSTAVLJAJTE IZDELEK DEŽJU ALI VLAGI.**

8. Namestitev / Aktivacija

POZOR: TA ENOTA JE ZAPEČATENA. POKROV NI SNEMLJIV!

OPOMBA: VAŠ CO ALARM MORA NAMESTITI PRISTOJNA OSEBA IN MORA BITI NAMEŠČEN V SKLADU S TEMI NAVODILI.

Po izbiri ustrezne lokacije alarma, kot je opisano v razdelku »Priporočene lokacije za alarme CO«, izberite stensko montažo ali prostostoječo namestitev.

Montaža na steno (priporoča proizvajalec, če je možno).

1. Izvrtajte dve luknji v steno na razdalji 61 mm (lahko uporabite zadnjo ploščo kot vodilo).
2. V luknje vstavite dva priložena vložka.
3. V luknje vstavite dva priložena vijaka, pri čemer zagotovite, da vijaka dovolj štrlita iz stene (približno 3 mm).
4. Pritrdite zadnjo ploščo alarma čez vijake in nato privijte vijake, da pritrdite zadnjo ploščo.
5. Potisnite alarm na hrbtno ploščo.

Samostoječa montaža

Opomba: Ko potisnete hrbtno ploščo na alarm, pritisnite na hrbtno ploščo, da zagotovite, da se zaskoči.

VEDNO BODITE PREVIDNI, DA PROSTOSTOJEČI ALARM POSTAVITE TJA, KJER JE SKLADU Z RAZDELKOM O PRIPOROČENIH LOKACIJAH IN DA NI NEVARNOSTI, DA PADE NA TLA.

Prepričajte se, da so prostostoječi alarmi postavljeni v pokončnem položaju in da ne ležijo ravno na površini.

Aktivacija

1. Odstranite baterije iz paketa in jih vstavite v prostor za baterije. Prepričajte se, da ste vstavili baterije v skladu z oznakami polarnosti (+ ali -) v prostoru za baterije. Če je pravilno nameščen, bo alarm pričel delovati, rdeča/zelena/rumena LED enkrat utripneta.
2. Alarm potisnite na zadnjo ploščo.

Alarm je zdaj aktiviran! Po namestitvi/aktivaciji preizkusite alarm, kot je opisano v razdelku Delovanje in testiranje.

OPOZORILO: ČE TEGA ALARMA NE NAMESTITITE PRAVLILNO IN AKTIVIRATE, BOSTE PREPREČILI PRAVLILNO DELOVANJE TEGA ALARMA IN SE NE BO MOGEL ODZVATI NA NEVARNOST.

9. Delovanje in testiranje

Delovanje

Alarm deluje, ko je aktiviran in je testiranje končano (glejte »TESTIRANJE« spodaj). Ko je koncentracija CO zaznana, enota sproži glasen alarm. Za opise alarmnih signalov glejte razdelek 1. V visokih ravneh CO, bo enota prešla v alarm v krajšem času kot pri nizkih ravneh CO.

Delcev CO na milijon (PPM)	Čas do alarma
50	60 - 90 minut
100	10 - 40 minut
300	Mora alarmirati v manj kot 3 minutah

Testiranje

Preizkusite svoj alarm vsak teden ali po vrnitvi z dopusta ali daljše odsotnosti, tako da hitro pritisnete in spustite gumb. Hiter pisk bo potrdil, da je bil gumb pritisnjen, nato pa sledi testno zaporedje. Glejte Drugi vizualni alarm in Tabela zvočnih indikatorjev. Alarm se bo oglasil, če elektronsko vezje, hupa in baterije delujejo. Če alarma ne slišite ali oddaja neenakomeren ali nizko glasen zvok, je treba enoto zamenjati.

⚠ OPOZORILO: ZARADI GLASNOSTI ALARMA VEDNO STOJTE PRIBLIŽNO 1 METER OD ENOTE ALI PRI TESTIRANJU UPORABLJAJTE ZAŠČITO ZA UŠESA.

10. Prepoznavanje motečih alarmov

Preverjanje zmotnih alarmov ogljikovega monoksida (CO).

PONASTAVITEV: S pritiskom na gumb za preizkus/ponastavitev med alarmom CO lahko enota ponastavi izračune in dvakrat preveri za prisotnost CO. Če enota ponovno sproži alarm, zaznava visoke ravni CO, kar lahko hitro postane nevarna situacija. Pojdite na svež zrak in pokličite pomoč.

⚠ OPOZORILO: KER NI MOGOČE DOLOČITI VIRA ALARMA ZA CO Z VIDEZOM OZ. VONJEM, VEDNO RAZMIŠLJAJTE, DA JE CO ALARMNI DOGODEK NEVAREN.

11. Baterija

Ta alarm se napaja z dvema AA baterijama. V normalnih pogojih delovanja bodo baterije zdržale najmanj eno leto.

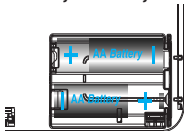
OPOMBA: Stalna izpostavljenost ekstremnim temperaturam in vlagi lahko vpliva na življenjsko dobo baterije.

⚠ OPOZORILO: NE POSKUŠAJTE ODPRETI ALARMA IZ KAKRŠNEGA KOLI RAZLOGA! ALARMA NE POIZKUŠAJTE POPRAVLJATI SAMI.

Izpraznjena baterija

Ta alarm je opremljen z vezjem za nadzor izpraznjene baterije. Če se zmogljivost baterije približuje točki, kjer ne more več zagotavljati zadostne moči za vse funkcije alarma, bo javil stanje prazne baterije. Glejte Vodnik za odpravljanje težav. Baterije je treba zamenjati v 30 dneh po prvem opozorilu »Opozorilo o nizki bateriji« za zagotavljanje stalne alarmne zaščite.

Zamenjava baterije



Potisnite alarm s hrbtne plošče.
Vstavite 2 x nadomestni bateriji tipa AA
(upoštevacite polarnost – glejte skico)
Vstavite alarm na zadnjo ploščo in
preizkusite alarm

Priporočene baterije.
Duracell MN1500, MX1500
Gold Peak15A
Golden Power GLR6A
Energizer E91

OPOMBA: V tej enoti ne uporabljajte litijevih baterij.

Te baterije lahko kupite pri lokalnem prodajalcu.

⚠ OPOZORILO! Alarm se ne bo pritrdil na hrbtno ploščo, razen če so vstavljene baterije. Iztrošene ali odstranjene baterije onemogočijo ta alarm.

Čvrčanje:

Ko se začne čvrčanje ob koncu življenjske dobe enote ali ob iztrošeni bateriji, le to lahko začasno utišate s pritiskom na testni gumb. Glejte Vodnik za odpravljanje težav.

12. Splošne informacije o ogljikovem monoksidu (CO).

Kaj je ogljikov monoksid?

Ogljikov monoksid (CO) je zelo strupen plin brez okusa, barve ali vonja.

Potencialni viri CO

- Peči na drva
- Plinski kotli in kurišča
- Plinske kuhalne plošče
- Naprave na kurilno olje in premog
- Prenosni plinski grelci
- Zamašeni dimniki in dimne cevi
- Plini iz skupnih garaž
- Žari
- Visoke koncentracije tobačnega dima

Ta alarm CO ni nadomestilo za pravilno namestitvev, uporabo in vzdrževanje kurilnih naprav vključno z ustreznimi prezračevalnimi in dimnimi sistemi.

Ogljikov monoksid lahko nastane pri slabem gorenju naprav ali iz zamašenih dimnikov in dimnih cevi.

Če se je oglasil alarm in ste prezračili prostor, se je CO morda razpršil, preden je prispela pomoč. Ključnega pomena je določitev vira CO in izvedeno ustrezno vzdrževanje.

Ogljikov monoksid je kumulativni strup. Dolgotrajna izpostavljenost nizkim koncentracijam lahko povzroči simptome.

Ta alarm je časovno odvisen – višja kot je raven CO, prej bo alarm.

OPOMBA: Naprava se lahko odzove na kratke emisije izpušnih plinov, na primer med prvim zagonom aparata. Prav tako vodik lahko deluje kot moteč vzrok in lahko nastane zaradi nekaterih dejavnosti polnjenja baterij in pri strjevanju betona ali cementa v določenih okoliščinah. Hlapne organske spojine (HOS), npr. alkoholi, ki lahko sčasoma aktivirajo alarm, lahko nastanejo z uporabo materialov za zaščito pred vlago ali drugih premazov, ki vsebujejo alkilalkoksisilane.

Spodnja tabela prikazuje učinke različnih stopenj zastrupitve s CO na telo;

Delcev na milijon (PPM)	Učinki na odraslo osebo
100	Rahel glavobol, slabost, utrujenost (simptomi podobni gripi)
200	Omotičnost in glavobol v roku 2 do 3 ur
400	Slabost, glavobol v sprednjem delu glave, zaspanost, zmedenost in pospešen srčni utrip. Smrtna nevarnost po več kot 3 urah izpostavljenosti
800	Močni glavoboli, krči, odpoved življenjsko pomembnih organov. Smrt lahko nastopi v 2-3 urah

⚠ Opozorilo: Naprava ne more opozarjati na kronične učinke izpostavljenosti ogljikovemu monoksidu ali ščititi posameznike, ki so izpostavljeni posebnemu tveganju.

OPOMBA: Če prepoznate katerega od zgornjih simptomov, se nemudoma posvetujte z zdravnikom.

OPOMBA: Majhni otroci, starejši in hišni ljubljenci so bolj dovzetni za nevarnosti CO.

OPOMBA: Vaš Kidde alarm je zasnovan za zaznavanje plina CO. Ni zasnovan za odkrivanje drugih plinov, kot je zemeljski plin.

OPOMBA: Ta izdelek je namenjen uporabi v običajnih družinskih domovih. Ni zasnovan za merjenje skladnosti z varnostjo pri delu.

OPOMBA: Posamezniki z določenimi zdravstvenimi stanji bodo morda potrebovali alarm, ki deluje pod 30 ppm. Če to velja za vas, se posvetujte s svojim zdravnikom.

POMEMBNO: Prepričajte se, da so vsi družinski člani seznanjeni s simptomi zastrupitve s CO in kako alarm deluje.

Če želite biti varni, se seznanite z možnimi viri CO v vašem domu. Ohranite kurilne naprave in dimnike ter zračnike v dobrem delujočem stanju. Naučite se prepoznavati zgodnje simptome izpostavljenosti CO in če sumite na zastrupitev s CO, pojdite ven na svež zrak in poiščite nujno pomoč. Vaša prva obrambna linija je letni pregled in vzdrževanje vaših aparatov. Za pomoč se obrnite na pooblaščenega izvajalca ali pokličite lokalno komunalno podjetje.

V najetih nepremičninah bo imel vaš najemodajalec (ali stanovanjsko združenje) telefonsko številko za primere klica v sili ker so oni odgovorni za redno vzdrževanje svojih kurilnih naprav (plin/LPG/olje/trdo gorivo).

13. Čiščenje vašega alarma

Vaš alarm je treba očistiti vsaj enkrat na leto!

Notranjost vašega alarma lahko očistite s stisnjenim zrakom ali cevjo za sesalnik in s pihanjem oz. sesanjem skozi odprtine po obodu alarma. Zunanost alarma se lahko obriše z vlažno krpo. Za vlaženje krpe uporabljajte samo vodo, uporaba detergentov ali čistil lahko poškoduje alarm. Če je alarm v načinu napake, je morda treba alarm očistiti. Po čiščenju pritisnite testni gumb. Če napaka ni odpravljena, je alarm treba zamenjati.

- Za čiščenje enote nikoli ne uporabljajte detergenta ali drugih topil.
- Izogibajte se pršenju osvežilcev zraka, laka za lase ali drugih aerosolov v bližini alarma.
- Enote ne barvajte. Barva bo zapečatila prezračevalne odprtine in ovirala senzorjevo sposobnost zaznavanja CO.
- Hranite stran od koša za plenice.
- Nikoli ne poskušajte razstaviti enote, da bi očistili notranjost. Če na kakršen koli način odpirate alarm, lahko pride do nevarnosti električnega udara ali preprečite njegovo pravilno delovanje. To dejanje bo razveljavilo vašo garancijo.
- Naslednje snovi lahko vplivajo na senzor CO in lahko povzročijo napačne odčitke in poškodujejo senzor: Metan, propan, izobutan, izo-propanol, etil acetat, vodikov sulde, sul-dioksid, izdelki na osnovi alkohola, barve, razredčila, topila, lepila, lak za lase, po britju, parfumi in podobna čistila.

OPOMBA: v gospodinjstvu se lahko pojavijo druge spojine, ki lahko povzročijo podobne učinke.

- Premaknite alarm in ga postavite na drugo mesto, preden izvedete karkoli od naslednjega:

Barvanje ali odstranjevanje lesenih tal ali pohištva

Barvanje sten

Oblaganje sten

Uporaba lepil

Shranjevanje enote v plastični vrečki med katerim koli od zgornjih projektov bo zaščitilo senzorje pred poškodbami. Kadar se uporabljajo gospodinjstva čistila ali podobni kontaminanti, mora biti prostor po posegu dobro prezračen.

⚠ OPOZORILO: ČIM PREJ ZNOVA NAMESTITE ALARM, DA ZAGOTOVITE NEPREKINJENO ODKRIVANJE.

14. Servis in garancija

Tri letna omejena garancija

KIDDE SAFETY EUROPE LTD jamči prvotnemu kupcu, da bo priloženi alarm (izključena baterija) ostal brez napak v materialu in izdelavi ali dizajnu pri normalni uporabi in servisiranju tri leta od dneva nakupa. Obveznost KIDDE SAFETY EUROPE LTD po tej garanciji je omejena na popravilo ali zamenjavo alarma ali katerega koli dela, za katerega ugotovimo, da je poškodovan v materialu, izdelavi ali dizajnu. Garancija (samo zamenjava dela, brez montaže alarma), je brezplačna za stranko. Stranka naj pošlje alarm z dokazilom datuma nakupa, plačano poštino, distributerju: Marvis trade d.o.o. Polica 34b, SI-1290 Grosuplje. Pred pošiljanjem prosimo odstranite baterije..

Garancija velja le na območju Republike Slovenije. Garancijski rok začne teči z izročitvijo blaga potrošniku. Dajalec garancije se obvezuje, da bo popravil ali zamenjal vsak izdelek, ki ne deluje skladno z specifikacijo proizvajalca, najkasneje v 45 dneh.

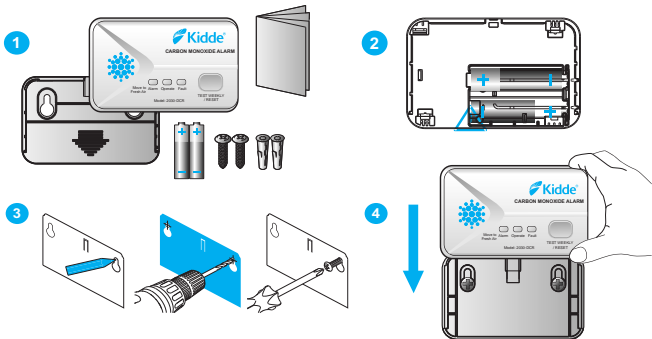
Ta garancija ne velja za alarm, če je le ta bil poškodovan, spremenjen, zlorabljen ali spremenjen po datumu nakupa, ali če ne deluje zaradi neustreznega vzdrževanja ali uporabe neustrezne električne energije AC ali DC.

NASTALA ODGOVORNOST KIDDE SAFETY EUROPE LTD ALI KATERE KOLI NJEGOVE MATIČNE ALI POVEZANE DRUŽBE, OB PRODAJI TEGA ALARMA, ALI POD POGOJI TE OMEJENE GARANCIJE, V NOBENEM PRIMERU NE PRESEGA STROŠKA ZAMENJAVE ALARMA.

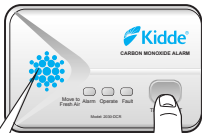
V NOBENEM PRIMERU KIDDE SAFETY EUROPE LTD. ALI KATERA OD NJEGOVIH MATIČNIH ALI POVEZANIH DRUŽB NI ODGOVORNA ZA POSLEDIČNO IZGUBO ALI ŠKODO, KI JO POVZROČIJO POSLEDICE ZARADI IZPADA ALARMA ALI KRŠITVE TE ALI KAKRŠNE KOLI DRUGE GARANCIJE, IZRECNO ALI NAMERNO, TUDI ČE JE IZGUBA ALI ŠKODA POVZROČENA ZARADI MALOMARNOSTI ALI NAPAKE PODJETJA.

Ta garancija ne vpliva na vaše zakonske pravice. Ta garancija ne izključuje pravic potrošnika, ki izhajajo iz odgovornosti prodajalca za napake na blagu. Prodajalec, naziv blaga in datum prodaje – izročitve je razviden iz računa, ki je sestavni del garancijskega lista.

Navodila za hitri začetek Model: 2030-DCR

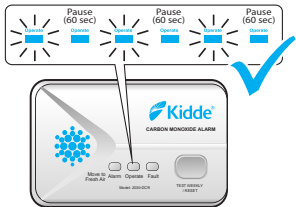


5



BEEP - BEEP - BEEP - BEEP
BEEP - BEEP - BEEP - BEEP
BEEP

6



Distributer za Slovenijo in Hrvaško:
Marvis trade d.o.o.
Polica 34B, SI-1290 Grosuplje, Slovenija
www.marvis-trade.si



© 2021 Carrier. All rights reserved.
Proizvajalec:
Walter Kidde Portable Equipment Inc.
1016 Corporate Park Drive, Mebane, NC 27302, USA
Telephone: 0800 917 0722
www.kiddesafetyeurope.co.uk
Made in China

EU Authorised Representative
Carrier Fire & Security B.V.
Kelvinstraat 7
6003 DH Weert, NL